

UNIVERSITY OF PUERTO RICO AT CAROLINA



Monitoring Report to the Middle States Commission on Higher Education

Jorge I. Valentín-Asencio, Ph.D.
Chancellor

Trinidad Fernández-Miranda, Ph.D.
Dean for Academic Affairs

Stanley Portela-Valentin, MLS, MT
MSCHE Liaison Officer

March 16, 2020

Monitoring Report

To acknowledge receipt of the supplemental information report. To reaffirm accreditation because the institution is now in compliance with Standard VI (Planning, Resources, and Institutional Improvement) and Requirement of Affiliation 11. To request a monitoring report due, March 16, 2020, in lieu of the show cause report due September 1, 2019, demonstrating further evidence of sustainability of implemented corrective measures, including but not limited to: (1) improvements in the institution's annual closing processes and implementation of effective monitoring controls over financial information (Standard VI); (2) the development of multi-year financial plans for the institution that produce balanced budgets, including appropriate revenue assumptions (Standard VI); (3) management of financial reporting that provides for reliable financial data at the institutional level (Standard VI); (4) submission of the 2019 annual audits (Standard VI); and (5) the planning and implementation of restructuring for sustainability (Standard VI). To note that a teach-out plan will no longer be required. To direct a follow-up team visit following submission of the monitoring report. The next evaluation visit is now scheduled for 2021-2022.

TABLE OF CONTENTS

Appendices	1
UPR Steering Committee	2
Collaborators UPR-Carolina	3
Introduction	4
MSCHE Request for Follow-Up to UPR-Carolina	4
UPR Context	4
Institutional Context	5
MSCHE Concern 1: Improvements in the institution’s annual closing processes and implementation of effective monitoring controls over financial information (Standard VI).....	7
MSCHE Concern 2: The development of multi-year financial plans for the institution that produce balanced budgets, including appropriate revenue assumptions (Standard VI).....	8
MSCHE Concern 3: Management of financial reporting that provides for reliable financial data at the institutional level (Standard VI).....	14
MSCHE Concern 4: Submission of the 2019 annual audits (Standard VI and Requirement of Affiliation 11)	15
MSCHE Concern 5: The planning and implementation of restructuring for sustainability (Standard VI)	15
Conclusion	18

APPENDICES

1. Certification PRCE 2018-210 - University of Puerto Rico License from the Puerto Rico Council on Education
2. University of Puerto Rico Organizational Structure
3. Related Entities Certification Issued by the UPR Governing Board
4. University of Puerto Rico-Carolina Organizational Structure
5. Expense Budget Summary

Dr. Jorge Haddock
President
University of Puerto Rico

Dr. Ubaldo Córdova
Executive Vice-President
University of Puerto Rico

Dr. Jennifer Alicea
Associate Vice President for Accreditation and Assessment
University of Puerto Rico

Mr. Antonio Tejera
Finance Director
University of Puerto Rico

Mrs. Marisol Cosme
Interim Budget Director

Dr. Javier Álvarez
Academic Planning Director

Dr. Felix López
Institutional Planning Director

Mr. Javier Zavala
Institutional Research Director

Dr. Cristina Martínez-Lebrón
Planning Office Director

Dr. Wanda Rodríguez
English Department Director

Mr. Rafael Gierbolini
Budget Office Director

Mr. Víctor González
Finance Office Director

Mrs. Luz M. Cortijo
MSCHE Administrative Assistant

Stanley Portela-Valentín
Accreditation Liaison Officer

The University of Puerto Rico-Carolina submits this Monitoring Report as requested by the Middle States Commission on Higher Education (MSCHE) due on March 16, 2020, which has been prepared in collaboration with Central Administration. It addresses the Commission's concerns on Requirement of Affiliation 11 and Standard 6-Planning, Resources, and Institutional Improvement.

MSCHE Request for Follow-Up to UPR-Carolina

To acknowledge receipt of the supplemental information report. To reaffirm accreditation because the institution is now in compliance with Standard VI (Planning, Resources, and Institutional Improvement) and Requirement of Affiliation 11. To request a monitoring report due, March 16, 2020, in lieu of the show cause report due September 1, 2019, demonstrating further evidence of sustainability of implemented corrective measures, including but not limited to: (1) improvements in the institution's annual closing processes and implementation of effective monitoring controls over financial information (Standard VI); (2) the development of multi-year financial plans for the institution that produce balanced budgets, including appropriate revenue assumptions (Standard VI); (3) management of financial reporting that provides for reliable financial data at the institutional level (Standard VI); (4) submission of the 2019 annual audits (Standard VI); and (5) the planning and implementation of restructuring for sustainability (Standard VI). To note that a teach-out plan will no longer be required. To direct a follow-up team visit following submission of the monitoring report. The next evaluation visit is now scheduled for 2021-2022.

UPR Context

The University of Puerto Rico (UPR) System, a multi-campus, state-supported institution of higher education, is licensed by the Puerto Rico Council on Education (Certification PRCE 2018-210) (Appendix 1). A Governing Board constituted by 14 members oversees the system. It is composed of two students (elected), two faculty members (elected), 8 citizens from the community appointed by the Governor, and two ex officio members (the Secretary of Education and a representative of the Financial Advisory Authority and Fiscal Agency known as FAFAA). The US Congress as part of the government debt restructuring and economic development process mandated by the Puerto Rico Oversight, Management, and Economic Stability Act (PROMESA) enacts FAFAA representation in 2016. On July 7, 2017, the Governing Board elected Walter Alomar, Esq., as President, and Zoraida Buxó, Esq., as Vice President (Certification 1, 2017-2018). On July 3, 2018, the Board appointed Dr. Jorge Haddock President of the University of Puerto Rico. Dr. Haddock assumed its position on September 4, 2018

(Certification 1, 2018-2019, UPR Governing Board). Appendix 2 depicts the UPR organizational structure.

Appendix 3 contains the Related Entities Certification issued by the UPR Governing Board for the UPR-Carolina. It recognizes the Commission's compliance requirements and ensures that responsibilities of the UPR Governing Board are fulfilled.

The President is the Chief Executive Officer of the UPR System appointed by the Governing Board for an indefinite term. He presides over the University Board, which is composed of the eleven campus chancellors, faculty representatives of each campus academic senate, student representatives, the Central Administration Executive Vice President and the directors of the Finance, Planning and Development, and Budget Offices. Law 1 of 1966, as amended, and the *UPR General Bylaws*, as amended, mandate the structure of the university and its units.

Institutional Context

The University of Puerto Rico at Carolina (UPR-Carolina) is one of the eleven campuses of the University of Puerto Rico (UPR). Each campus is headed by a Chancellor who presides over the Academic Senate, the Administrative Board, and faculty meetings. The Chancellor holds the maximum academic and administrative Authority of the UPR-Carolina. Dr. Jorge Valentín-Asencio was appointed Chancellor on July 1, 2019. Appendix 4 describes the UPR-Carolina organizational structure.

The University of Puerto Rico at Carolina is the only UPR unit with an annual three quarter-term calendar that consists of three ten-week sessions that cover the entire academic year. This makes it possible for our students to achieve graduation goals in a shorter time and enter the job market while also pursuing graduate studies. The following table summarizes UPR-Carolina profile:

University of Puerto Rico at Carolina	
Number of students (undergraduate)	3014
Full time students	2231
Percentage of students that receive financial aid	73% full time/ first time 2018-19 80% full time/ total 2018-19
Number of Faculty	201
Number of Non-Teaching Staff	194
Number of Academic offerings by degree levels	Bachelor -13 Associate - 5
Number of Accredited Schools and Programs	Institutional - 1 MSCHE Three Professional Accred. <ul style="list-style-type: none"> ● Office Systems ● Business Administration ● Hotel and Restaurant Adm.
Retention and graduation rates	RET-80.4% (2018) GRAD-42% (2013)

Since the last January 25 Show Cause Report campus operations have been continuous. Recent earthquakes in Puerto Rico did not cause a significant delay. Originally scheduled for January 8, classes resumed on January 13. All structures were inspected by a private firm of engineers and consequently certified as secure. The University of Puerto Rico at Carolina is providing services to its community as usual.

MSCHE Concern 1: Improvements in the institution's annual closing processes and implementation of effective monitoring controls over financial information (Standard VI)

Pursuant to the requirements of 34 CFR § 668.23- Compliance audits and audited financial statements, the University is current with its submission of compliance and audited financial statements for fiscal year 2018. Meanwhile, the University is continuously taking further proactive actions to shorten its annual financial reporting time-to-issuance. Consequently, the potential impact of tardy reporting has diminished and management's ability to make assessments and decisions based on better information and sound business practices has increased.

The University has continued to employ the following actions geared towards improved timeliness over financial reporting:

- Prepared a timeline for key milestones and monitoring of audit progress.
- Identified human, financial, and technological resources necessary to enable solutions focused approach and smooth progress of the process.
- Hired professional services as an aid to manage, analyze, and process financial and qualitative information necessary for audit procedures.
- Hold regular status meetings with the Finance Office Directors of all of the campuses to monitor progress, roadblocks, and find alternative courses of action.
- Placed permanent financial consultants at the three main campuses of the University to prompt timely resolution of issues, in face-to-face interaction.
- Maintained regular and close communication between management, external auditors, internal auditors, component units, and consultants to seek a leaner overall process.

Complying with the submission of the annual financial statements is a priority, that is why the University has kept the contract with a local financial consulting services firm to assist in the books closing process, to perform pre-audit document assessment, analysis, and processing, and to serve as an audit support aid on behalf of management. Other smaller firms have also been rehired to assist in managing the functional and technical matters embedded within the audit process. A strategic and tactical approach in the usage of the University's Internal Audit Office is also in place in order to assist the external auditors in their procedures to improve the audit process. As a result, a contractually agreed sum of up to 800 hours of the external audit budget is being used by the Internal Audit Office to augment efficiencies built upon personnel skills and knowledge of the core accounting system and University processes.

Moreover, the University began a recurring process to collect and validate financial data aimed at producing monthly reporting that assists management in understanding performance metrics that ultimately enhance its ability to measure financial accounting productivity, performance, and financial reporting. Some of the reports that are being monthly produced are Cash Flow Statements, Liquidity Reporting, and Budget to Actual Reports. To this end, an external firm has been supporting the University over the last semester in matters related to the gathering, processing, and developing of financial models that summarize this information. Most recently, the University has hired one additional employee whose role is to transition and complete the knowledge transfer of the above-mentioned firm to internally and systematically produce the financial reporting information needed over the intended pace.

The UPR Carolina Finance Office guides itself strictly by the closing calendar sent by the Central Administration of the University of Puerto Rico. To ensure compliance with the dates, our office uses the same calendar, but with a due date of one week before each activity. This action allows us to have enough time to detect any error and correct it beforehand.

With this measure the delivery of information is achieved well before the due dates of closing processes which, as a result, are carried out on time. In the case of the last closing, for example, this Campus was always among the first two to comply with the requirements of the external auditors. Annual mandatory reports are worked on early, before being requested. This ensures timely submission of all financial reporting documentation.

<p>MSCHE Concern 2: The development of multi-year financial plans for the institution that produce balanced budgets, including appropriate revenue assumptions (Standard VI)</p>

UPR-Carolina Budget

Upon completing the fiscal adjustments at the UPR system level, the budget assigned to the UPR-Carolina for the FY 2019 was \$22,980,381. This represents a net reduction of \$2,335,352 in the general fund, equivalent to a decrease of 9.22% in comparison to FY 2018 assigned budget. As a result of the reduction in this year's assigned budget, UPR-Carolina conducted a detailed analysis to reduce expenses and increase external funding sources in order to compensate for the decrease in the assigned budget.

The FY 2019 budget was distributed using the following guidelines:

- i. Evaluation and reduction of temporary and vacant positions.
- ii. Evaluation and reduction of compensations for teaching personnel with administrative functions.
- iii. Evaluation and reduction of non-essential service contracts.
- iv. Evaluation and reduction of expenses for materials and maintenance.
- v. Faculty and personnel attrition up to 6%.
- vi. Reduction of the Christmas bonus to a maximum of \$600 per employee.
- vii. Reduction in the employer's contribution to the Health Insurance Plan to a maximum of \$470 per employee.

In addition to the implementation of the guidelines mentioned above, the following cost containment initiatives are being implemented.

1. Administrative merge of academic departments: Consolidation of positions of trust among departments to reduce costs and achieve more efficiency in management.
2. Reduction in maintenance and materials: adjustment of maintenance equipment in use and implementation of a paperless policy to reduce printing costs.
3. Increase efficiency in utilities: LED lights installed on campus as well as solar panels in most buildings (in planning phase).

The 2019 budget will not require any employees to be laid off. After the implementation of the guidelines and cost containment initiatives described above, the general budget covers staff salaries and fringe benefits and provides for operational expenses. In addition, UPR-Carolina [SELF] generated revenues that provide additional funds for unexpected expenses and emergent needs. This guarantees that UPR-Carolina has an appropriate workforce to provide academic and administrative services to the students.

The next section presents the projected consolidated budget for the next three years.

Three-Year Consolidated Budget Projection

The Consolidated Budget Projection is based on the adjustments of the fiscal plan and the estimates of campus generated revenue for the next three fiscal years as well as the administrative efficiency measures previously presented. Tables 1 to 3 show the budget amount assigned to each area, the projected campus revenues, and the consolidated budget for each fiscal year.

Table 1: Consolidated Budget Projection 2020-2021

Description	State Appropriations Budget FY 2019-2020	State Appropriations Budget FY 2020-2021	Difference from Previous FY	Projected Campus Revenues	Projected Consolidated Budget FY 2020-2021
	<u>\$22,980,381</u>	<u>\$21,464,981</u>	<u>(\$1,515,400)</u>	<u>\$1,674,232</u>	<u>\$23,139,213</u>
Salaries	\$15,245,635	14,262,413	(\$983,222)	983,222	15,245,635
Fringes Benefit	\$5,189,437	5,055,759	(\$133,678)	133,678	5,189,437
Teaching Assistantships- Materials Services and Supplies	\$1,329,900	1,202,900	(\$127,000)	177,000	1,379,900
Travel Expenses	16,000	16,000	0	10,000	26,000
Equipment	202,000	\$150,000	(\$52,000)	\$52,000	202,000
Utilities	997,409	777,909	(\$219,500)	318,332	1,096,241.00

Table 2: Consolidated Budget Projection 2021-2022

Description	State Appropriations Budget FY 2021-2022	State Appropriations Budget FY 2021-2022	Difference from Previous FY	Projected Campus Revenue	Consolidated Budget Projection FY 2021-2022
	<u>\$21,464,981</u>	<u>\$21,100,509</u>	<u>\$(364,472)</u>	<u>\$2,080,266</u>	<u>\$23,180,775</u>
Salaries	14,262,413	14,001,499	(260,914)	850,000	14,851,499
Fringes Benefit	5,055,759	4,952,201	(103,558)	119,000	5,071,201
Teaching Assistantships-Materials Services and Supplies	1,202,900	1,202,900	0	722,934	1,925,834
Travel Expenses	16,000	16,000	0	20,000	36,000
Equipment	150,000	150,000	0	50,000	200,000
Utilities	777,909	777,909	0	318,332	1,096,241

Table 3: Consolidated Budget Projection 2022-2023

Description	State Appropriations Budget FY 2022-2023	State Appropriations Budget FY 2022-2023	Differences from previous FY	Projected Campus Revenues	Projected Consolidated Budget FY 2022-2023
	<u>\$21,100,509</u>	<u>\$20,762,497</u>	<u>\$(338,012)</u>	<u>\$2,496,319</u>	<u>\$23,258,816</u>
Salaries	14,001,499	13,760,209	(241,290)	950,000	14,710,209
Fringes Benefit	4,952,201	4,855,479	(96,722)	133,000	4,988,479
Teaching Assistantships-Materials Services and Supplies	1,202,900	1,202,900	0	889,987	2,092,887
Travel Expenses	16,000	16,000	0	30,000	46,000
Equipment	150,000	150,000	0	175,000	325,000
Utilities	777,909	777,909	0	318,332	1,096,241

Appendix 5 provides an in-depth scenario of the projected budget distribution until FY 2023.

More details about the projected campus revenues are described below.

1. Distance Education:

The institution has developed 104 online courses using the open source online Moodle software platform. Five new online courses will be developed per quarter-term along with the corresponding training to faculty. During the next three years, UPR-Carolina will impact more than 8,838 students and expects to offer its first online BA by academic year 2021-2022. Revenues from online courses are processed through the campus Extended University (UNEX for its Spanish acronym), remaining in the institution. Also, an additional fee of \$10 is charged per credit for all courses offered through UNEX. Course related expenses are covered by income registration.

2. **Extended University (UNEX)**

The extended university (**UNEX**) is the evening university. Operation hours are from 4:30 pm to 10:00 pm servicing students online and in person. This number is expected to increase 15% by 2023. To achieve this, the institution will continue to strengthen student services during extended hours as well as increase the number of courses offered. This initiative, as is the case with online courses, is self-sufficient and students pay an additional quota of \$10 per credit. On average, UNEX would represent \$5,559,287 if the goal of 15% increase is achieved.

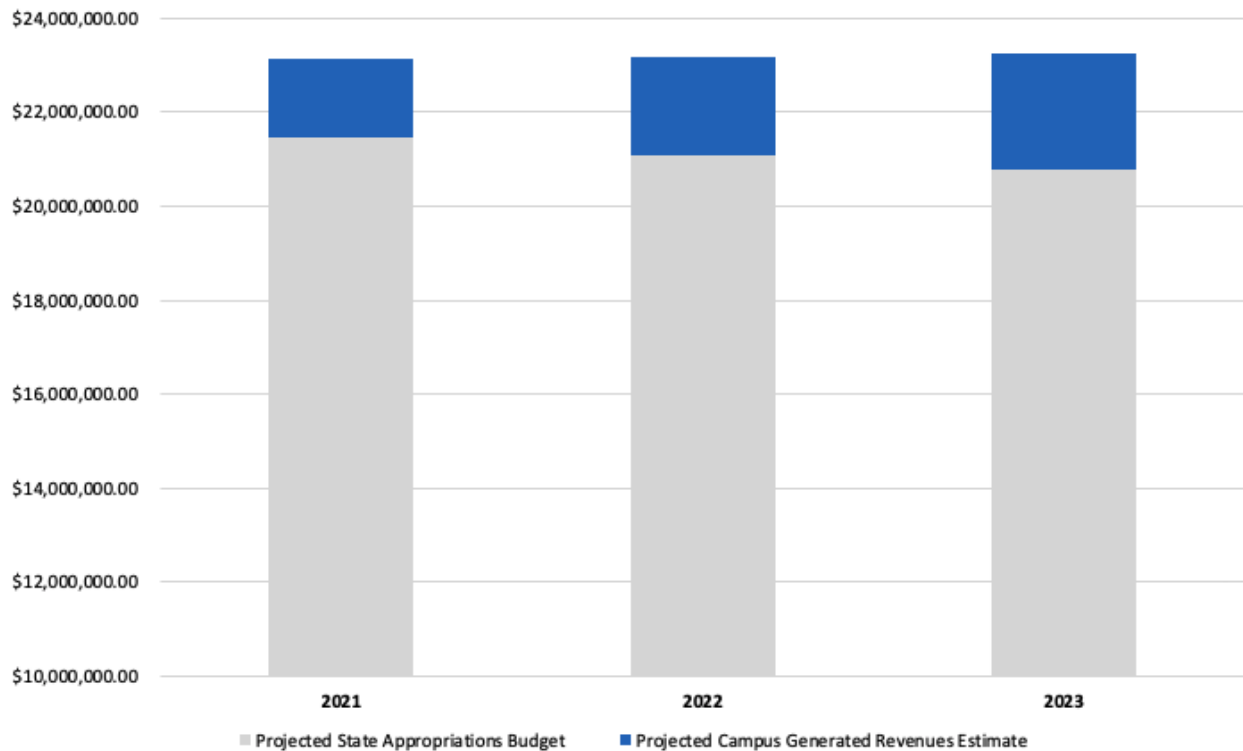
3. **Rental of Spaces:**

The institution rents spaces within its physical facilities as part of its revenue generating and cost containment initiatives. Revenue amounts up to \$140,000 per year. Examples are cafeteria facilities, the theater, vending machines, and telecommunications.

4. **Fee adjustments:**

A number of student service fees have been increased as a measure to level general budget cuts. These include maintenance (\$75), technology (\$25 per quarter-term), science laboratories (\$100 each), late registration (\$20), credit transcripts (\$5), full and partial withdrawals (\$10 and \$15 respectively), id cards (\$10), course repetitions (\$20), admission (\$30), graduation (\$80), readmission (\$30), transfers within UPR System (\$25) and to private institutions (\$50), document duplicates (\$5.00), and reclassifications (\$20).

The following figure summarizes UPR-Carolina budget by FY 2023.



MSCHE Concern 3: Management of financial reporting that provides for reliable financial data at the institutional level (Standard VI)

The Finance Office reviews all of its processes to ensure reliability of the data. A standard procedure consists of detailed revisions of all transactions minimizing errors in accounting records. Payments, for example, in addition to the regulatory verification of the Pre-Intervention Office, are examined at the Finance, Accounting, and Payments Offices. This enables us to register transactions accurately to comply with applicable regulations.

Additional actions include reporting and closing processes on a quarterly basis providing more time to implement corrective actions before the closing process. Two examples of identified issues that have required corrections are provided below:

Challenge	Solution
1. Substantial workload at the end of the fiscal year.	<input type="checkbox"/> Conduct quarterly closings
2. Excess of account receivables	<input type="checkbox"/> Design and implementation of an in-house system to monitor the account receivables and automate communications in the collection process. <input type="checkbox"/> Hiring of collection agencies to expedite the process.

During the last three (3) years our campus has always met all established due dates and its audits have not reported any findings.

MSCHE Concern 4: Submission of the 2019 annual audits (Standard VI and Requirement of Affiliation 11)

The University of Puerto Rico commissions and undergoes an annual independent audit of its financial statements and Report on Expenditures of Federal Awards as required by the Uniform Guidance, the latter commonly referred to as Single Audit. Submission of those reports come as a requirement of 34 CFR § 668.23- Compliance audits and audited financial statements, and those of other key stakeholders for the University. These reports, for the fiscal year ended on June 30, 2019, are currently underway and in the representation of our auditors; they are at an advanced stage of the process. Based on this representation, UPR management grounds a reasonable expectation that the audit reports will be ready by March 31, 2020, which is the due date to submit them to the U.S. Department of Education.

MSCHE Concern 5: The planning and implementation of restructuring for sustainability (Standard VI)

The University of Puerto Rico is aiming to implement various initiatives that will aid in its sustainability. The modifications that have been implemented are directed towards improving administrative and academic efficiency.

During Fall 2019, the Vice Presidency of Academic Affairs and Research (VPAAR) completed an assessment of all 270 undergraduate academic programs in the UPR System. Trends of various parameters for the past ten years were examined. These

included: percentage of students who applied to the program as the first option, number of new students admitted, number of freshmen enrolled, total number of students enrolled, and retention and graduation rates. Once the assessment was completed, the VPAAR shared the gathered information with the eleven campuses. The next step during this semester is for each unit to identify those programs that could be consolidated, those that need an improvement plan, and those exhibiting best practices that could be modeled elsewhere. At the end of the academic programs evaluation, it is expected that each unit takes decisions with the programs in terms of curriculum, teaching methodology, assignment of resources or even closing the program. These decisions will support the achievement of academic efficiency and will help in avoiding redundancy of programs and courses. In addition, the VPAAR has updated and streamlined UPR's guidelines for the development of academic programs. The assessment of graduate academic programs is still ongoing.

On the other hand, an evaluation of budget alignment per academic department was done taking into consideration enrollment and courses during the 2019-2020 academic year. The evaluation will be facilitated to the Budget Office in Central Administration and the Chancellors so it can be used in the 2020-21 budget assignment and distribution.

In the administrative area, the model for restructuring for sustainability is based on the creation of efficiencies through a lean management operation. For that purpose, evaluating and analyzing administrative processes is necessary. This will help identify the ones that do not add value or delay the work process. The Institutional Planning Director has been executing the first phase of his work plan for the fiscal year 2019-2020. It is based on the evaluation of processes in the area of student services, research-teaching, institutional support services, and relations with the external community.

During the first phase, an evaluation and analysis of these processes will be carried out. This evaluation and analysis consist of a working methodology that includes the analysis of existing data, focus groups in the impacted areas and review of regulations, policies, and certifications. By the end of fiscal year 2019-2020, structural recommendations and proposals for agility and administrative efficiency are expected to be finished.

For fiscal year 2020-2021, the implementation phase of the recommended measures is expected to begin. Similarly, the goal, in the medium and long term, is to have transformed administrative processes to improve the working conditions of employees and enhance the services offered to students. Another goal is to establish a continuous evaluation process that allows an agile and efficient infrastructure in the University of

Puerto Rico. The following are some specific initiatives that have been currently developed and will help UPR to further obtain administrative sustainability:

- implementation of a systemic energy saving policy,
- analysis the procurement process to create efficiencies,
- revision of current paperless policy,
- analysis of human resources processes,
- examination of billing and procurement procedures, and
- creation of an electronic signature policy

The implementation of these initiatives is aimed to create administrative efficiencies and also to reduce the operational costs in two ways. First, the elimination of non-value generating steps and processes will have an impact in a better use of time/energy effort. Secondly, these initiatives are expected to have a direct impact in the reduction of operational costs. For example, reducing the amount of energy expended will have approximately a 2.5% of savings which translates into nearly \$5 million. Similarly, it is anticipated that approximately \$10 million will be saved with the improvement of the procurement process and with the paperless policy that will be revised.

It is important to point out that all of these initiatives are aligned to UPR's Strategic Plan and to the President's Working Plan. Substantive institutional and programmatic changes will be reported to MSCHE in a timely fashion, according to the commission's *Substantive Change Policy* and *Substantive Change Procedures*.

The University of Puerto Rico at Carolina has implemented administrative restructuring over the years. At this time an administrative merge of the School of Hotel and Restaurant Administration with the Department of Business Administration is being considered. This change intends to improve administrative efficiency in a time in which financial restrictions are being implemented at the UPR System. Another recently approved administrative change is related to institutional assessment. It consisted of moving all academic assessment initiatives from the Office of the Dean of Academic Affairs to the Office of Institutional Planning and Research. As a result, its name has been changed to the Office of Research, Planning, and Institutional Effectiveness. This change seeks to strengthen the management of academic and administrative assessment efforts at the institutional level. Similar processes are being considered as part of UPR strategic planning in many UPR units.

CONCLUSION

The University of Puerto Rico at Carolina conducts procedures that have rendered successful results in processes that pertain to financial monitoring, budget planning, and required reporting to institutional and federal agencies. Being part of the UPR System, our campus has implemented practices that have enabled us to comply with both institutional and external agency due dates and requirements. Our campus has not had any significant findings related to its financial situation and processes. Improvement in our administrative and academic methods is always pursued through institutional practices geared toward supporting student goals as embraced in our priorities and our Mission. We are convinced that UPR-Carolina initiatives ensure sustainability and continuous improvement.



GOBIERNO DE PUERTO RICO

Consejo de Educación de Puerto Rico

Certificación Número 2018-210

Yo, Edward Moreno Alonso, Presidente del Consejo de Educación de Puerto Rico, CERTIFICO:-----

Que el Consejo de Educación de Puerto Rico, mediante reunión ordinaria del 26 de junio de 2018, de conformidad con la autoridad que le confiere el Plan de Reorganización Núm. 1 del 26 de julio de 2010, según enmendado, otorgó la Licencia de Renovación a la **Universidad de Puerto Rico** para continuar operando como una institución de educación superior en Puerto Rico. Esta licencia es válida por un término de cinco (5) años (27 de junio de 2018 al 26 de junio de 2023) y se otorga en función de los ofrecimientos académicos que se indican a continuación y del lugar donde estos se ofrecen.

RECINTO DE RÍO PIEDRAS

Dirección: Ave. Ponce de León Parada 39 ^{1/2} Río Piedras, Puerto Rico 00931-1907

Ofrecimiento Académico	Núm. Créditos
Bachillerato en Administración de Empresas – Programa General	130
Bachillerato en Administración de Empresas con concentración en Contabilidad	130
Bachillerato en Administración de Empresas con concentración en Economía	130
Bachillerato en Administración de Empresas con concentración en Estadística Aplicada	130
Bachillerato en Administración de Empresas con concentración en Finanzas	130
Bachillerato en Administración de Empresas con concentración en Gerencia de Mercadeo	
Bachillerato en Administración de Empresas con Concentración en Gerencia de Recursos Humanos	130
Bachillerato en Administración de Empresas con concentración en Gerencia de Operaciones y Suministros	130
Bachillerato en Administración de Empresas con concentración en Sistemas Computadorizados de Información	130
Bachillerato en Artes con concentración en Antropología	120
Bachillerato en Artes con concentración en Artes Plásticas	129
Bachillerato en Artes con concentración en Ciencias Políticas	120
Bachillerato en Artes con concentración en Ciencias Sociales	120
Bachillerato en Artes con concentración en Drama	129
Bachillerato en Artes con concentración en Economía	120
Bachillerato en Artes con concentración en Estudios Hispánicos	129



Ofrecimiento Académico	Núm. Créditos
Bachillerato en Artes con concentración en Estudios Interdisciplinarios (Estudios individualizados, Estudios Pre-Jurídicos, Escritura Creativa y Estudios de Cine y Audiovisual)	129
Bachillerato en Artes con concentración en Filosofía	129
Bachillerato en Artes con concentración en Geografía	120
Bachillerato en Artes con concentración en Historia de Europa	129
Bachillerato en Artes con concentración en Historia de las Américas	129
Bachillerato en Artes con concentración en Historia del Arte	129
Bachillerato en Artes con concentración en Lenguas Modernas	129
Bachillerato en Artes con concentración en Literatura Comparada	129
Bachillerato en Artes con concentración en Música	129
Bachillerato en Artes con concentración en Psicología	121
Bachillerato en Artes con concentración en Relaciones Laborales	120
Bachillerato en Artes con concentración en Sociología	120
Bachillerato en Artes con concentración en Trabajo Social	130
Bachillerato en Artes en Comunicación con concentración en Comunicación Audiovisual	120
Bachillerato en Artes en Comunicación con concentración en Información y Periodismo	120
Bachillerato en Artes en Comunicación con concentración en Relaciones Públicas y Publicidad	120
Bachillerato en Artes en Educación con concentración en Arte	133
Bachillerato en Artes en Educación con concentración en Música	132
Bachillerato en Artes en Educación con concentración en Recreación	120
Bachillerato en Artes en Educación con concentración en Teatro	133
Bachillerato en Artes en Educación Elemental con concentración en Educación Elemental (K-3)	129
Bachillerato en Artes en Educación Elemental con concentración en Educación Elemental (4-6)	129
Bachillerato en Artes en Educación Elemental con concentración en Educación Especial	133
Bachillerato en Artes en Educación Elemental con concentración en la Enseñanza del Inglés a Hispanoparlantes	128
Bachillerato en Artes en Educación Pre-Escolar	130
Bachillerato en Artes en Educación Secundaria con concentración en Biología	126
Bachillerato en Artes en Educación Secundaria con concentración en Ciencias	126
Bachillerato en Artes en Educación Secundaria con concentración en Educación Física	128
Bachillerato en Artes en Educación Secundaria con concentración en Español	122
Bachillerato en Artes en Educación Secundaria con concentración en Estudios Sociales	125
Bachillerato en Artes en Educación Secundaria con concentración en Física	129
Bachillerato en Artes en Educación Secundaria con concentración en Historia	125
Bachillerato en Artes en Educación Secundaria con concentración en la Enseñanza del Inglés a Hispanoparlantes	128

Ofrecimiento Académico	Núm. Créditos
Bachillerato en Artes en Educación Secundaria con concentración en Matemáticas	123
Bachillerato en Artes en Educación Secundaria con concentración en Química	129
Bachillerato en Artes en Estudios Generales	126
Bachillerato en Artes en Inglés con concentración en Lingüística y Comunicación	129
Bachillerato en Artes en Inglés con concentración en Literatura	129
Bachillerato en Artes para la Educación de la Familia y la Comunidad	125
Bachillerato en Ciencia de Cómputos	130
Bachillerato en Ciencias con concentración en Biología	126
Bachillerato en Ciencias con concentración en Ciencias Ambientales	130
Bachillerato en Ciencias con concentración en Estudios Interdisciplinarios	121
Bachillerato en Ciencias con concentración en Física	129
Bachillerato en Ciencias con concentración en Matemáticas	124
Bachillerato en Ciencias con concentración en Nutrición y Dietética	134
Bachillerato en Ciencias con concentración en Química	130
Bachillerato en Diseño Ambiental	131
Bachillerato en Gerencia de Oficina	130
Certificado Graduado de Traductor Especializado	18
Certificado Posgrado de Lingüística Aplicada al Español	18
Certificado Post-Bachillerato de Maestro Bibliotecario	22
Certificado Post-Bachillerato de Maestro Bibliotecario (a distancia)	22
Certificado Post-Bachillerato-Administrador de Documentos y Archivos	18
Maestría en Administración de Empresas	42
Maestría en Administración Pública con Especialidad en Recursos Humanos y Relaciones Laborales	37
Maestría en Administración Pública con especialidad en Gestión Pública	37
Maestría en Administración Pública con especialidad en Gobierno y Política Pública	37
Maestría en Arquitectura	56
Maestría en Artes con especialidad en Economía	30
Maestría en Artes con especialidad en Estudios Hispánicos	30
Maestría en Artes con especialidad en Filosofía	30
Maestría en Artes con especialidad en Historia	30
Maestría en Artes con especialidad en Inglés	30
Maestría en Artes con especialidad en Lingüística	30
Maestría en Artes con especialidad en Literatura Comparada	30
Maestría en Artes con especialidad en Psicología Académica e Investigativa	43
Maestría en Artes con especialidad en Psicología Clínica	44
Maestría en Artes con especialidad en Psicología Industrial Organizacional	44
Maestría en Artes con especialidad en Psicología Social Comunitaria	43
Maestría en Artes con especialidad en Sociología	29
Maestría en Artes con especialidad en Traducción	45
Maestría en Artes en Comunicación con especialidad en Periodismo	30
Maestría en Artes en Comunicación con especialidad en Teoría e Investigación	30
Maestría en Artes en Gestión y Administración Cultural	30
Maestría en Ciencias con especialidad en Biología	30

Ofrecimiento Académico	Núm. Créditos
Maestría en Ciencias con especialidad en Ciencias Ambientales	32
Maestría en Ciencias con especialidad en Física	32
Maestría en Ciencias con especialidad en Matemáticas	30
Maestría en Ciencias con especialidad en Química	35
Maestría en Ciencias de la Información (MIS)	36
Maestría en Ciencias del Ejercicio con especialidad en Fisiología del Ejercicio	34
Maestría en Consejería y Rehabilitación	55
Maestría en Derecho (LL.M.)	24
Maestría en Educación con especialidad en Currículo y Enseñanza	36
Maestría en Educación con especialidad en Ecología Familiar y Nutrición	36
Maestría en Educación con especialidad en Educación del Niño (Lectura)	30
Maestría en Educación con especialidad en Educación del Niño (Preescolar)	30
Maestría en Educación con especialidad en Educación Especial	30
Maestría en Educación con especialidad en Investigación y Evaluación Educativa	36
Maestría en Educación con especialidad en la Enseñanza del Inglés como Segundo Idioma	40
Maestría en Educación con especialidad en Liderazgo en Organizaciones Educativas	30
Maestría en Educación con especialidad en Orientación y Consejería	39
Maestría en Gestión y Desarrollo de Cooperativas y Organizaciones Solidarias	30
Maestría en Planificación	48
Maestría en Trabajo Social	42-54
Certificado Post-Maestría - Administración de Bibliotecas Académicas Públicas y Especiales	16
Juris Doctor	92
Doctorado en Educación con especialidad en Currículo y Enseñanza	51
Doctorado en Educación con especialidad en Liderazgo en Organizaciones Educativas	51
Doctorado en Educación con especialidad en Orientación y Consejería	60
Doctorado en Filosofía con especialidad en Biología	60
Doctorado en Filosofía con especialidad en Ciencias Ambientales	42
Doctorado en Filosofía con especialidad en Estudios Hispánicos	30
Doctorado en Filosofía con especialidad en Física-Química	69
Doctorado en Filosofía con especialidad en Historia	30
Doctorado en Filosofía con especialidad en Matemáticas	69
Doctorado en Filosofía con especialidad en Psicología	80
Doctorado en Filosofía con especialidad en Química	74
Doctorado en Filosofía con especialidad en Trabajo Social	42
Doctorado en Filosofía en Administración de Empresas con especialidad en Comercio Internacional	64
Doctorado en Filosofía en Administración de Empresas con especialidad en Finanzas	64
Doctorado en Filosofía y Letras con especialidad en Inglés	36

RECINTO UNIVERSITARIO DE MAYAGÜEZ:

Dirección: Boulevard Alfonso Valdés 259, Edificio de Diego 201, Mayagüez, Puerto Rico 00680

Ofrecimiento Académico	Núm. Créditos
Bachillerato en Administración de Oficinas	124
Bachillerato en Artes en Artes Plásticas	140
Bachillerato en Artes en Ciencias Políticas	134-136
Bachillerato en Artes en Ciencias Sociales	134-136
Bachillerato en Artes en Economía	134
Bachillerato en Artes en Educación Física (Adiestramiento y Arbitraje)	133-135
Bachillerato en Artes en Educación Física (Enseñanza)	135-137
Bachillerato en Artes en Estudios Hispánicos	136
Bachillerato en Artes en Filosofía	140
Bachillerato en Artes en Historia	134-136
Bachillerato en Artes en Inglés	134
Bachillerato en Artes en Lengua y Literatura Francesa	137
Bachillerato en Artes en Literatura Comparada	137
Bachillerato en Artes en Psicología	133-135
Bachillerato en Artes en Sociología	134-136
Bachillerato en Artes en Teoría del Arte	140
Bachillerato en Ciencias Agrícolas	139
Bachillerato en Ciencias Agrícolas en Agronegocios	141
Bachillerato en Ciencias Agrícolas en Agronomía	140
Bachillerato en Ciencias Agrícolas en Ciencia Animal	139
Bachillerato en Ciencias Agrícolas en Economía Agrícola	142
Bachillerato en Ciencias Agrícolas en Educación Agrícola	142
Bachillerato en Ciencias Agrícolas en Extensión Agrícola	142
Bachillerato en Ciencias Agrícolas en Horticultura	142
Bachillerato en Ciencias Agrícolas en Protección de Cultivos	142
Bachillerato en Ciencias Agrícolas en Sistemas Agrícolas y Ambientales	143
Bachillerato en Ciencias Agrícolas en Suelos	140
Bachillerato en Ciencias en Administración de Empresas con concentración en Gerencia de Recursos Humanos	137
Bachillerato en Ciencias en Administración de Empresas con concentración en Gerencia de Operaciones	137
Bachillerato en Ciencias en Administración de Empresas en Contabilidad	140
Bachillerato en Ciencias en Administración de Empresas en Finanzas	137
Bachillerato en Ciencias en Administración de Empresas en Mercadeo	137
Bachillerato en Ciencias en Administración de Empresas en Sistemas Computadorizados de Información	139
Bachillerato en Ciencias en Agrimensura y Topografía	148
Bachillerato en Ciencias en Biología	141
Bachillerato en Ciencias en Biotecnología Industrial	164
Bachillerato en Ciencias en Ciencias de la Computación	139
Bachillerato en Ciencias en Ciencias e Ingeniería de Computación	155

Ofrecimiento Académico	Núm. Créditos
Bachillerato en Ciencias en Ciencias Físicas	142
Bachillerato en Ciencias en Educación Matemática	139
Bachillerato en Ciencias en Enfermería	144
Bachillerato en Ciencias en Física	141
Bachillerato en Ciencias en Geología	141
Bachillerato en Ciencias en Ingeniería Civil	180
Bachillerato en Ciencias en Ingeniería de Computadoras	167
Bachillerato en Ciencias en Ingeniería de Software	155
Bachillerato en Ciencias en Ingeniería Eléctrica	165
Bachillerato en Ciencias en Ingeniería Industrial	175
Bachillerato en Ciencias en Ingeniería Mecánica	159
Bachillerato en Ciencias en Ingeniería Química	172
Bachillerato en Ciencias en Matemáticas	139
Bachillerato en Ciencias en Microbiología Industrial	140-141
Bachillerato en Ciencias en Pre-Médica	142
Bachillerato en Ciencias en Química	139
Maestría en Administración de Empresas	48
Maestría en Administración de Empresas en Finanzas	48
Maestría en Administración de Empresas en Gerencia Industrial	48
Maestría en Administración de Empresas en Recursos Humanos	48
Maestría en Artes en Educación en Inglés	30-36
Maestría en Artes en Estudios Hispánicos	36
Maestría en Artes en Kinesiología	31-34
Maestría en Bioingeniería	31
Maestría en Ciencias en Agronomía	30
Maestría en Ciencias en Bioingeniería	31-37
Maestría en Ciencias en Biología	30
Maestría en Ciencias en Ciencia Animal	30
Maestría en Ciencias en Ciencia e Ingeniería de Materiales	35
Maestría en Ciencias en Ciencias Marinas	35
Maestría en Ciencias en Ciencias y Tecnología de Alimentos	30
Maestría en Ciencias en Computación Científica	32-36
Maestría en Ciencias en Economía Agrícola	30
Maestría en Ciencias en Educación Agrícola	30
Maestría en Ciencias en Extensión Agrícola	30
Maestría en Ciencias en Física	30
Maestría en Ciencias en Geología	30
Maestría en Ciencias en Horticultura	30
Maestría en Ciencias en Ingeniería Civil	30-36
Maestría en Ciencias en Ingeniería de Computadoras	30-36
Maestría en Ciencias en Ingeniería Eléctrica	30-36
Maestría en Ciencias en Ingeniería Industrial	30-36
Maestría en Ciencias en Ingeniería Mecánica	30-36
Maestría en Ciencias en Ingeniería Química	30-36

Ofrecimiento Académico	Núm. Créditos
Maestría en Ciencias en la Enseñanza de las Matemáticas a Nivel Preuniversitario	36
Maestría en Ciencias en Matemática Estadística	32-36
Maestría en Ciencias en Matemática Pura	32-36
Maestría en Ciencias en Matemáticas Aplicadas	32-36
Maestría en Ciencias en Protección de Cultivos	30
Maestría en Ciencias en Química	30
Maestría en Ciencias en Suelos	30
Maestría en Ingeniería Civil	30-36
Maestría en Ingeniería de Computadoras	30-36
Maestría en Ingeniería Eléctrica	30-36
Maestría en Ingeniería en Ciencia e Ingeniería de Materiales	35
Maestría en Ingeniería Industrial	30-36
Maestría en Ingeniería Mecánica	30-36
Maestría en Ingeniería Química	30-36
Doctorado en Filosofía en Bioingeniería	49
Doctorado en Filosofía en Ciencias e Ingeniería de la Información y la Computación	57
Doctorado en Filosofía en Ciencias Marinas	72
Doctorado en Filosofía en Ingeniería Civil	72
Doctorado en Filosofía en Ingeniería Eléctrica	59
Doctorado en Filosofía en Ingeniería Mecánica	61
Doctorado en Filosofía en Ingeniería Química	52-55
Doctorado en Filosofía en Química Aplicada	52

RECINTO DE CIENCIAS MÉDICAS

Dirección: Terrenos Centro Médico de Puerto Rico, Edificio Principal, Río Piedras, Puerto Rico 00936

Ofrecimiento Académico	Núm. Créditos
Grado Asociado en Asistencia Dental con Funciones Expandidas	74
Grado Asociado en Tecnología Oftálmica	72
Grado Asociado en Tecnología Radiológica	95
Bachillerato en Ciencias de la Salud	152
Bachillerato en Ciencias en Enfermería	127
Bachillerato en Ciencias en Tecnología en Medicina Nuclear	135
Bachillerato en Ciencias en Tecnología Médica	154
Bachillerato en Ciencias en Tecnología Veterinaria	130
Bachillerato en Educación en Salud	132
Certificado Post bachillerato en Ciencias en Tecnología Médica	54
Certificado Post bachillerato en Citotecnología	38
Certificado Post bachillerato en Internado en Dietética	11 meses
Maestría en Administración de Información de Salud	72
Maestría en Administración de Servicios de Salud	77
Maestría en Ciencias con especialidad en Anatomía	36
Maestría en Ciencias con especialidad en Bioquímica	33
Maestría en Ciencias con especialidad en Epidemiología	76
Maestría en Ciencias con especialidad en Farmacología	35

Ofrecimiento Académico	Núm. Créditos
Maestría en Ciencias con especialidad en Fisiología	31
Maestría en Ciencias con especialidad en Investigación Evaluativa de Sistemas de Salud	71
Maestría en Ciencias con especialidad en Microbiología	33
Maestría en Ciencias con especialidad en Toxicología	34
Maestría en Ciencias de la Salud con especialidad en Nutrición	53
Maestría en Ciencias de Laboratorio Clínico	36
Maestría en Ciencias en Demografía	70
Maestría en Ciencias en Enfermería	104
Maestría en Ciencias en Enfermería con especialidad en Anestesia	67
Maestría en Ciencias en Farmacia con especialidad en Ciencias Farmacéuticas	40
Maestría en Ciencias en Farmacia con especialidad en Farmacia Industrial	40
Maestría en Ciencias en Higiene Industrial	69
Maestría en Ciencias en Investigación Clínica y Traslacional	30
Maestría en Ciencias en Odontología con especialidad en Cirugía Oral y Maxilofacial	94
Maestría en Ciencias en Odontología con especialidad en Odontopediatría	67
Maestría en Ciencias en Odontología con especialidad en Ortodoncia	125
Maestría en Ciencias en Odontología con especialidad en Prostodoncia	149
Maestría en Ciencias en Patología del Habla-Lenguaje	62
Maestría en Ciencias en Terapia Física	83
Maestría en Ciencias en Terapia Ocupacional	80
Maestría en Educación en Salud Pública	62
Maestría en Salud Pública (Programa General)	54
Maestría en Salud Pública con especialidad en Bioestadística	55
Maestría en Salud Pública con especialidad en Epidemiología	54
Maestría en Salud Pública con especialidad en Gerontología	54
Maestría en Salud Pública con especialidad en Salud Ambiental	67
Certificado Graduado en Deficiencias en el Desarrollo-Intervención Temprana	26
Certificado Graduado en Gerontología	20
Certificado Graduado en Promoción de la Salud Escolar	20
Doctor en Audiología	132
Doctor en Farmacia	144
Doctor en Filosofía con especialidad en Anatomía	64-65
Doctor en Filosofía con especialidad en Bioquímica	63
Doctor en Filosofía con especialidad en Farmacología	60
Doctor en Filosofía con especialidad en Fisiología	61
Doctor en Filosofía con especialidad en Microbiología	61
Doctor en Filosofía con especialidad en Toxicología	59
Doctorado en Filosofía con especialidad en Biología en consorcio con UPRRP	60
Doctor en Medicina	4, 692 Horas
Doctor en Medicina Dental	4,487 Horas
Doctor en Salud Pública en Salud Ambiental	56
Doctor en Terapia Física	132.5
Doctorado en Ciencias en Enfermería	54
Doctorado en Salud Pública en Análisis de Sistemas de Salud y Gerencia	57
Doctorado en Salud Pública en Determinantes Sociales de la Salud	55

Ofrecimiento Académico	Núm. Créditos
Certificado Postdoctoral en Medicina Dental en Cirugía Oral y Maxilofacial	79
Certificado Postdoctoral en Medicina Dental en Odontología General	43
Certificado Postdoctoral en Medicina Dental en Odontopediatría	56
Certificado Postdoctoral en Medicina Dental en Ortodoncia	117
Certificado Postdoctoral en Medicina Dental en Prosdoncia	138

UNIVERSIDAD DE PUERTO RICO EN HUMACAO

Dirección: Bo. Tejas 100 Carr. 908 Humacao, Puerto Rico 00791

Ofrecimiento Académico	Núm. Créditos
Grado Asociado en Tecnología Electrónica	68
Grado Asociado en Tecnología Química	69
Grado Asociado en Terapia Física	70
Grado Asociado en Terapia Ocupacional	74
Bachillerato en Administración de Empresas con concentración en Comercio Internacional	131
Bachillerato en Administración de Empresas con concentración en Contabilidad	137
Bachillerato en Administración de Empresas con concentración en Gerencia	137
Bachillerato en Administración de Empresas con concentración en Recursos Humanos	137
Bachillerato en Administración de Sistemas de Oficina	124
Bachillerato en Artes con concentración en Estudios de Puerto Rico y el Caribe	125
Bachillerato en Artes con concentración en Inglés-Nivel Elemental	128
Bachillerato en Artes con concentración en Inglés-Nivel Secundario	129
Bachillerato en Artes con concentración en Tecnologías de la Comunicación	129
Bachillerato en Artes en Trabajo Social	131
Bachillerato en Ciencias con concentración en Biología General	133
Bachillerato en Ciencias con concentración en Biología Marina Costanera	132
Bachillerato en Ciencias con concentración en Física Aplicada a la Electrónica	133
Bachillerato en Ciencias con concentración en Manejo de Vida Silvestre	133
Bachillerato en Ciencias con concentración en Matemáticas Computacionales	130
Bachillerato en Ciencias con concentración en Microbiología	133
Bachillerato en Ciencias con concentración en Química Industrial	134
Bachillerato en Ciencias en Enfermería	131
Bachillerato en Ciencias Sociales con Investigación-Acción Social	128
Bachillerato en Educación Elemental con concentración en el Nivel Primario y en Educación Especial	137

UNIVERSIDAD DE PUERTO RICO EN CAYEY

Dirección: 205 Ave. Antonio Barceló, Cayey, Puerto Rico 00736

Ofrecimiento Académico	Núm. Créditos
Bachillerato en Administración de Empresas con concentración en Contabilidad	136
Bachillerato en Administración de Empresas con concentración en Gerencia	133
Bachillerato en Artes con concentración en Ciencias Sociales	128
Bachillerato en Artes con concentración en Estudios Hispánicos	129

Ofrecimiento Académico	Núm. Créditos
Bachillerato en Artes con concentración en Historia	129
Bachillerato en Artes con concentración en Humanidades	129
Bachillerato en Artes con concentración en Inglés	128
Bachillerato en Artes con concentración en Psicología	129
Bachillerato en Artes con concentración en Psicología y Salud Mental de la Comunidad	130
Bachillerato en Artes con concentración en Sociología	132
Bachillerato en Artes en Educación Elemental con concentración en Ciencias Naturales	130
Bachillerato en Artes en Educación Elemental con concentración en Educación Especial	128
Bachillerato en Artes en Educación Elemental con concentración en Español	130
Bachillerato en Artes en Educación Elemental con concentración en Inglés	130
Bachillerato en Artes en Educación Elemental con concentración en Matemáticas	130
Bachillerato en Artes en Educación Secundaria con concentración en Ciencias Naturales	129
Bachillerato en Artes en Educación Secundaria con concentración en Educación Física	130
Bachillerato en Artes en Educación Secundaria con concentración en Español	129
Bachillerato en Artes en Educación Secundaria con concentración en Inglés	129
Bachillerato en Artes en Educación Secundaria con concentración en Matemáticas	129
Bachillerato en Ciencias con concentración en Biología	131
Bachillerato en Ciencias con concentración en Matemáticas	129
Bachillerato en Ciencias con concentración en Química	131
Bachillerato en Ciencias Naturales	132
Bachillerato en Tecnología y Administración de Oficinas con concentración en Administración de Oficinas	135

UNIVERSIDAD DE PUERTO RICO EN ARECIBO

Dirección: Carr. 653 Km. 0.08 Sector Barrancas, Arecibo, Puerto Rico 00614

Ofrecimiento Académico	Núm. Créditos
Grado Asociado en Enfermería	68
Grado Asociado en Operaciones Biotecnológicas	66
Grado Asociado en Tecnología en Ingeniería Química	67
Grado Asociado en Tecnología Veterinaria	65
Bachillerato en Administración de Empresas con concentración en Contabilidad	138
Bachillerato en Administración de Empresas con concentración en Finanzas	132
Bachillerato en Administración de Empresas con concentración en Gerencia	130
Bachillerato en Administración de Empresas con concentración en Mercadeo	129
Bachillerato en Artes en Educación con concentración en Educación Física para el Nivel Elemental	128
Bachillerato en Artes en Educación Elemental	137
Bachillerato en Ciencias con concentración en Ciencias de Cóputos	131
Bachillerato en Ciencias con concentración en Microbiología	127
Bachillerato en Ciencias en Enfermería	134

Ofrecimiento Académico	Núm. Créditos
Bachillerato en Ciencias Sociales con concentración en Estudios Iberoamericanos	123
Bachillerato en Ciencias Sociales con concentración en Psicología Industrial Organizacional	124
Bachillerato en Sistemas de Oficina	127-130
Bachillerato en Tecnología en Comunicación Tele-Radial	123
Bachillerato en Tecnología en Procesos Químicos Industriales	137
Certificado Profesional Post Bachillerato en el área de Cuidado en Enfermería Gastroenterológica	18

UNIVERSIDAD DE PUERTO RICO EN PONCE

Dirección: 2151 Ave. Santiago de los Caballeros Ponce, Puerto Rico 00716

Ofrecimiento Académico	Núm. Créditos
Grado Asociado en Tecnología de la Ingeniería Civil en Construcción	69
Grado Asociado en Tecnología de la Ingeniería Civil en Delineación Arquitectónica	70
Grado Asociado en Tecnología en Ingeniería Industrial	71
Grado Asociado en Terapia Física	72
Bachillerato en Administración de Empresas con concentración en Contabilidad	132-134
Bachillerato en Administración de Empresas con concentración en Finanzas	125
Bachillerato en Administración de Empresas con concentración en Gerencia	125
Bachillerato en Administración de Empresas con concentración en Mercadeo	125
Bachillerato en Artes en Ciencias Sociales con concentración en Psicología Forense	132
Bachillerato en Artes en Ciencias Sociales con concentración en Psicología y Salud Mental	132
Bachillerato en Artes en Educación Elemental	136
Bachillerato en Sistemas de Información Computarizadas	132
Bachillerato en Ciencias Naturales con concentración en Biología	125
Bachillerato en Ciencias Naturales con concentración en Biomédica	126
Bachillerato en Sistemas de Oficina	130
Bachillerato en Terapéutica Atlética	135

UNIVERSIDAD DE PUERTO RICO EN BAYAMÓN

Dirección: Carr. 174 Núm. 170 Industrial Minillas, Bayamón, Puerto Rico 00959-1911

Ofrecimiento Académico	Núm. Créditos
Grado Asociado en Tecnología de Automatización, Instrumentación y Sistemas de Control	70
Grado Asociado en Tecnología de Ingeniería en Construcción, Agrimensura y Carreteras	70
Grado Asociado en Tecnología de la Ingeniería Civil	71
Grado Asociado en Tecnología de la Ingeniería Industrial	68
Bachillerato en Administración de Empresas con concentración en Contabilidad	141
Bachillerato en Administración de Empresas con concentración en Finanzas	138
Bachillerato en Administración de Empresas con concentración en Gerencia	139
Bachillerato en Administración de Empresas con concentración en Mercadeo	141
Bachillerato en Ciencias con concentración en Tecnología de Ingeniería Electrónica	132

Ofrecimiento Académico	Núm. Créditos
Bachillerato en Ciencias de Computadoras	136
Bachillerato en Ciencias Naturales con concentración en Biología	134
Bachillerato en Ciencias Naturales con concentración en Biología-Enfoque Humano	134
Bachillerato en Educación Física Especial y Elemental	138
Bachillerato en Educación Pre-Escolar y Elemental	137
Bachillerato en Gerencia de Materiales	127
Bachillerato en Sistemas de Oficina	132

UNIVERSIDAD DE PUERTO RICO EN AGUADILLA

Dirección: Calle Belt Base Ramey, Aguadilla, Puerto Rico 00604

Ofrecimiento Académico	Núm. Créditos
Grado Asociado en Tecnología Aeronáutica y Aeroespacial	72
Grado Asociado en Tecnología Electrónica	67
Bachillerato en Administración de Empresas General	121
Bachillerato en Administración de Empresas con concentración en Contabilidad	127
Bachillerato en Administración de Empresas con concentración en Finanzas	123
Bachillerato en Administración de Empresas con concentración en Mercadeo	121
Bachillerato en Administración de Empresas con concentración en Recursos Humanos	121
Bachillerato en Administración de Empresas con concentración en Sistemas Computadorizados de Información	121
Bachillerato en Artes en Educación con concentración en Inglés con Tecnología de Multimedia	120
Bachillerato en Artes en Educación Elemental	129
Bachillerato en Ciencias con concentración en Biología	121
Bachillerato en Ciencias en Tecnología Ambiental	124
Bachillerato en Ciencias en Tecnología de Ingeniería Electrónica	134
Bachillerato en Sistemas de Oficina	122

UNIVERSIDAD DE PUERTO RICO EN CAROLINA

Dirección: Ave. Sur 2100 Carolina, Puerto Rico 00987-4807

Ofrecimiento Académico	Núm. Créditos
Grado Asociado en Administración de Hoteles	71
Grado Asociado en Diseño de Interiores	68
Grado Asociado en Tecnología Automotriz	69
Grado Asociado en Tecnología de Ingeniería de Instrumentación y Sistemas de Control	73
Grado Asociado en Tecnología de Ingeniería Mecánica	72
Bachillerato en Administración de Empresas con concentración en Finanzas	134
Bachillerato en Administración de Empresas con concentración en Gerencia	134
Bachillerato en Administración de Hoteles y Restaurantes	132
Bachillerato en Artes con concentración en Diseño de Interiores	132
Bachillerato en Artes en Ciencias Sociales en Justicia Criminal con concentración en Ley y Sociedad	127

Ofrecimiento Académico	Núm. Créditos
Bachillerato en Artes en Ciencias Sociales en Justicia Criminal con concentración en Psicología Forense	127
Bachillerato en Artes en Educación Secundaria con concentración en Educación Ocupacional	129
Bachillerato en Artes en Educación Secundaria con concentración en Educación y Tecnología	129
Bachillerato en Artes Gráficas	128
Bachillerato en Estudios Multidisciplinarios con concentración en Cultura Turística	129
Bachillerato en Sistemas de Oficina	131
Bachillerato en Tecnología de Publicidad Comercial	128

UNIVERSIDAD DE PUERTO RICO EN UTUADO

Dirección: Carr. 123 Km. 52.5 Bo. Salto Arriba Utuado, Puerto Rico 00641

Ofrecimiento Académico	Núm. Créditos
Grado Asociado en Artes en Ciencias Sociales	60
Grado Asociado en Artes en Educación	60
Grado Asociado en Artes en Humanidades	60
Grado Asociado en Ciencias en Ciencias Naturales	60
Grado Asociado en Tecnología de Industria Pecuaria	64
Grado Asociado en Tecnología de la Horticultura	64
Grado Asociado en Tecnología de la Producción Agrícola	65
Grado Asociado en Tecnología de Procesamiento de Alimentos	62
Bachillerato en Administración de Empresas con concentración en Contabilidad	135
Bachillerato en Artes en Agricultura Sustentable	121
Bachillerato en Artes en Educación Elemental	137
Bachillerato en Sistemas de Oficina	132

PROGRAMAS EN MORATORIAS

RECINTO DE RÍO PIEDRAS

- Bachillerato en Artes en Educación Secundaria con concentración en Ecología Familiar
- Bachillerato en Artes en Educación Secundaria con concentración en Educación Comercial – General
- Bachillerato en Artes en Educación Secundaria con concentración en Educación Comercial – Programa Secretarial
- Maestría en Administración Pública con especialidad en Administración y Política Financiera
- Maestría en Administración Pública - General
- Maestría en Educación con especialidad en Ecología Familiar y Nutrición
- Certificado Post Bachillerato – Analista de Recursos de Información Electrónicos
- Certificado Post Maestría – Consultor de Servicios de Información
- Certificado Post Maestría – Especialista en Información Jurídica

RECINTO DE CIENCIAS MÉDICAS

- Maestría en Salud Pública con especialidad Enfermería Obstetricia Partera
- Certificado Graduado en Partería para Enfermeras

UNIVERSIDAD DE PUERTO RICO EN CAYEY

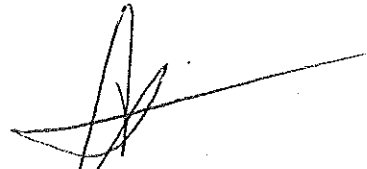
- Bachillerato en Administración de Empresas
- Bachillerato en Artes en Educación Secundaria con concentración en Historia

UNIVERSIDAD DE PUERTO RICO EN UTUADO

- Grado Asociado en Administración de Empresas
- Grado Asociado en Sistemas de Oficina
- Grado Asociado en Tecnología de Control de Plagas

Esta certificación se emite al amparo de los Artículos 17 y 22 del Reglamento para el Licenciamiento de Instituciones de Educación Superior en Puerto Rico, Núm. 8265 de 2012. La Institución continúa obligada a cumplir con las responsabilidades que conlleva ostentar la licencia. El CEPR retiene su autoridad de verificar el cumplimiento de dichas responsabilidades en cualquier instancia durante el transcurso de la vigencia de la licencia.

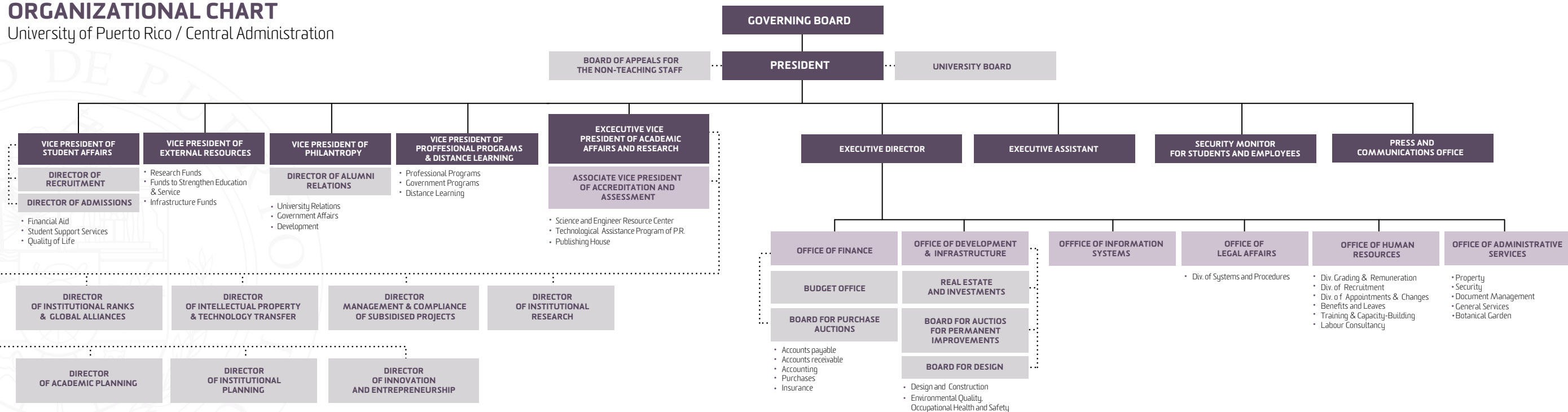
Y para que así conste, expido la presente Certificación en San Juan, Puerto Rico, hoy día 27 de junio de 2018.



Edward Moreno Alonso, Ed. D.
Presidente

ORGANIZATIONAL CHART

University of Puerto Rico / Central Administration



Certification

The Governing Board represents that it controls the University of Puerto Rico, either
(the related entity) *(the institution)*

directly or through one or more intermediate entities. It certifies that it recognizes the

Commission's compliance requirements for the University of Puerto Rico and will ensure
(the institution)

that the University of Puerto Rico at Carolina responsibilities that relate to areas controlled or
(the institution's)

influenced by the Governing Board are fulfilled.
(the related entity)

Walter O. Alomar-Jiménez, Esq.
(print name of CEO of the related entity)



(signature of the CEO of the related entity)

January 10, 2020
(date)

ORGANIGRAMA

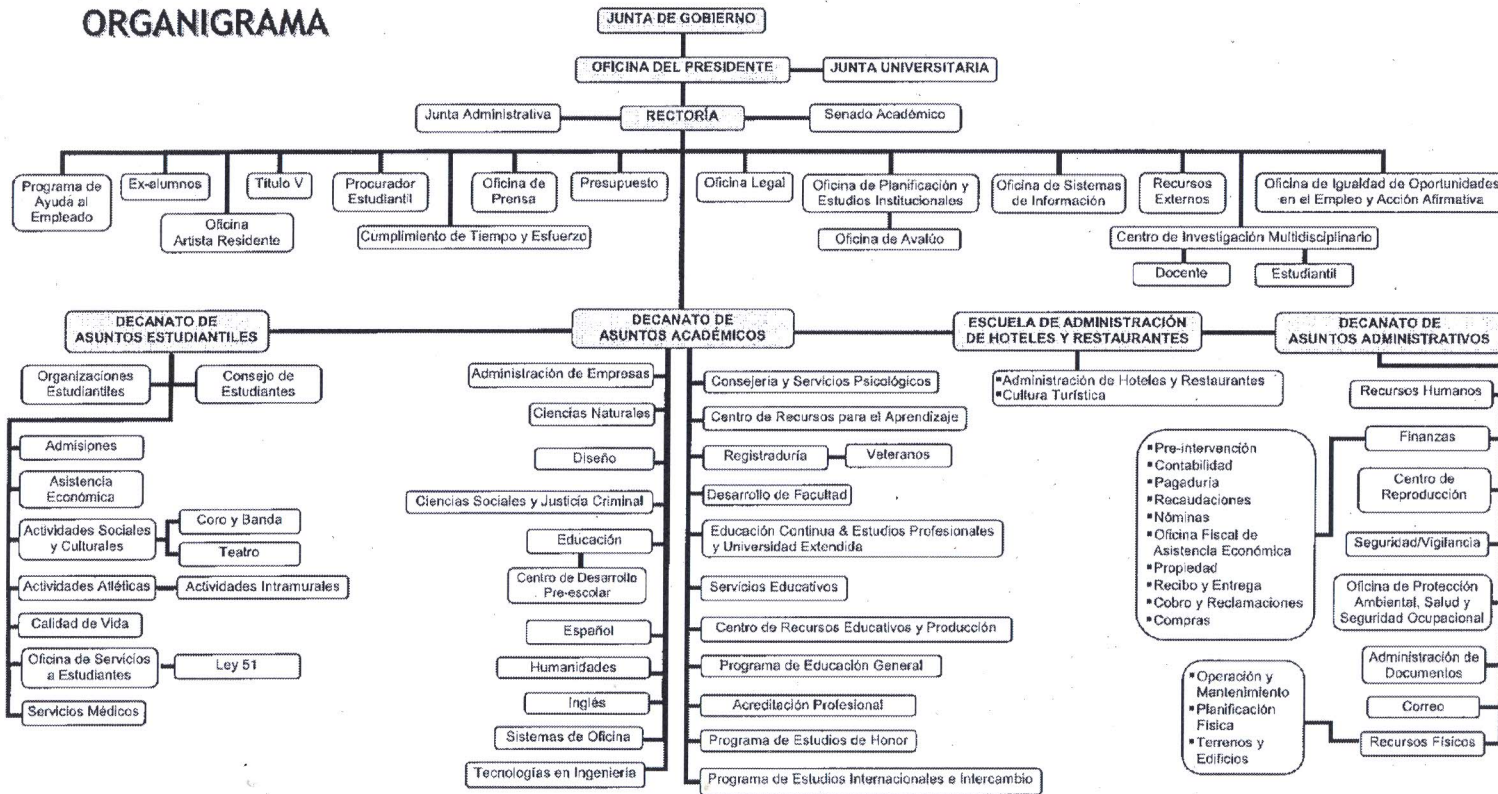


UNIVERSIDAD DE PUERTO RICO EN CAROLINA
PO BOX 4800 CAROLINA PR 00984-4800



Organigrama

ORGANIGRAMA



Luis D. J.
Dr. Luis D. Torres Torres
Rector Interino

Organigrama revisado en noviembre de 2013

Resumen Presupuesto por Conceptos de Gastos
Años Fiscales 2019-2020 y 2020-21 al 2022-2023 (Proyectados)

Unidad: UPR en Carolina

Resumen Presupuesto	Año Académico				Año Académico			Año Académico		
	2019-2020	2020-2021	2021-2022	2022-2023	2020-2021	2021-2022	2022-2023	2020-2021	2021-2022	2022-2023
Presupuesto Aprobado y Proyectado	\$ 22,980,381	\$ 21,464,981	\$ 21,100,509	\$ 20,762,497	-6.6%	-1.7%	-1.6%	\$ (1,515,400)	\$ (364,472)	\$ (338,012)
Fondo General	\$ 22,980,381	\$ 21,464,981	\$ 21,100,509	\$ 20,762,497	-6.6%	-1.7%	-1.6%	\$ (1,515,400)	\$ (364,472)	\$ (338,012)
Nómina	15,245,635	14,262,413	14,001,499	13,760,209	-6.4%	-1.8%	-1.7%	(983,222)	(260,914)	(241,290)
Personal Docente	9,715,682	8,915,182	8,752,008	8,602,638	-8.2%	-1.8%	-1.7%	(800,500)	(163,174)	(149,370)
Personal No Docente	5,314,953	5,136,231	5,038,491	4,946,571	-3.4%	-1.9%	-1.8%	(178,722)	(97,740)	(91,920)
Beneficios	215,000	211,000	211,000	211,000	-1.9%	0.0%	0.0%	(4,000)	-	-
Aportaciones Patronales	5,189,437	5,055,759	4,952,201	4,855,479	-2.6%	-2.0%	-2.0%	(133,678)	(103,558)	(96,722)
Aportaciones Patronales (Seg.Soc., Medicare, FS y Seg. Desempleo)	1,395,517	1,311,225	1,287,220	1,265,022	-6.0%	-1.8%	-1.7%	(84,292)	(24,005)	(22,198)
Sistemas de Retiro - UPR	2,352,004	2,289,778	2,232,785	2,180,821	-2.6%	-2.5%	-2.3%	(62,226)	(56,993)	(51,964)
Plan Servicios Médicos y Farmacia	1,431,000	1,443,840	1,421,280	1,398,720	0.9%	-1.6%	-1.6%	12,840	(22,560)	(22,560)
Otros beneficios de Aportaciones Patronales	10,916	10,916	10,916	10,916	0.0%	0.0%	0.0%	-	-	-
Aportacion Patronal Plan Médico - Jubilados										
Facilidades y Servicios Públicos	997,409	777,409	777,409	777,409	-22.1%	0.0%	0.0%	(220,000)	-	-
Electricidad	868,409	668,409	668,409	668,409	-23.0%	0.0%	0.0%	(200,000)	-	-
Agua y Alcantarillado	100,000	80,000	80,000	80,000	-20.0%	0.0%	0.0%	(20,000)	-	-
Servicios de Telefonía, Internet y Comunicación	29,000	29,000	29,000	29,000	0.0%	0.0%	0.0%	-	-	-
Gastos Operacionales	1,547,900	1,369,400	1,369,400	1,369,400	-11.5%	0.0%	0.0%	(178,500)	-	-
Materiales, Suministros y Combustibles	201,900	196,900	196,900	196,900	-2.5%	0.0%	0.0%	(5,000)	-	-
Mantenimiento Edificios y Reparaciones	28,000	28,000	28,000	28,000	0.0%	0.0%	0.0%	-	-	-
Arrendamiento de Equipos y Terrenos	5,000	5,000	5,000	5,000	0.0%	0.0%	0.0%	-	-	-
Servicios Profesionales y Consultivos	158,500	117,000	117,000	117,000	-26.2%	0.0%	0.0%	(41,500)	-	-
Servicio de Seguridad y Vigilancia	630,000	600,000	600,000	600,000	-4.8%	0.0%	0.0%	(30,000)	-	-
Seguro Médico Estudiantil	160,000	130,000	130,000	130,000	-18.8%	0.0%	0.0%	(30,000)	-	-
Gastos de Viaje	16,000	16,000	16,000	16,000	0.0%	0.0%	0.0%	-	-	-
Acreditación de Programas	-	-	-	-				-	-	-
Suscripciones, Revistas y Libros - Bibliotecas	90,000	70,000	70,000	70,000	-22.2%	0.0%	0.0%	(20,000)	-	-
Equipo	202,000	150,000	150,000	150,000	-25.7%	0.0%	0.0%	(52,000)	-	-
Estudios a Estudiantes -Ayudantías	19,200	19,200	19,200	19,200	0.0%	0.0%	0.0%	-	-	-
Pareos de Fondos Proyectos de Investigación	-	-	-	-				-	-	-
Gastos Misceláneos	37,300	37,300	37,300	37,300	0.0%	0.0%	0.0%	-	-	-